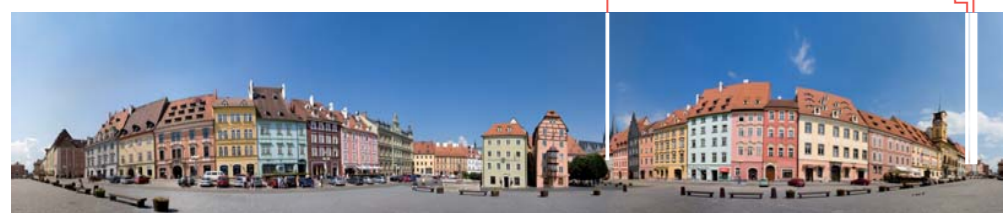


1 KROVY 14. století

KROVY 1300-1399

VRCHOLNĚ STŘEDOVĚKÉ

Jako nejstarší vrstva se zachovaly krovy již z poslední třetiny 14. století. Představují je dva případy na domech čp. 3 a čp. 506 na východní straně chebského náměstí. Oba tyto krokové krovy se třemi úrovněmi plátovaných hambalků již mají v plných vazbách osazen v ose pod hřebenem věšadlové sloupky vynášející vzpěrami ve tvaru písmene V, které se pomocí vodorovných rozpěr a šikmých zavětrovacích vzpěr aktivně zapojují do podléhajícího vázání. První z nich má sice tuto vazbu ještě velmi jednoduchou, zato byly pod konci hambalků v první úrovni od počátku ještě umístěny boční stojaté stolice. Oba krovy tak vedle krovu kostela sv. Bartoloměje ve Smolnici a krovu Staroměstské mostecké věže představují ty úplně nejstarší zástupce krokových hambalkových krovů v Čechách, u nichž je již provedeno i vázání v podléhající rovině v ose pod hřebenem střechy nebo v bočních rovinách. Možná ještě o něco starší by mohly být zbytky řadového krovu, z nichž je dnes druhotně sestaveno několik hambalkových vazeb bez podléhajícího vázání nad severní polovinou domu čp. 4, ale ty se nepodařilo dendrochronologicky datovat.

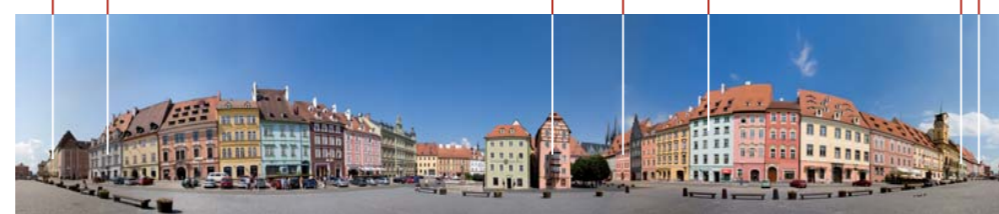
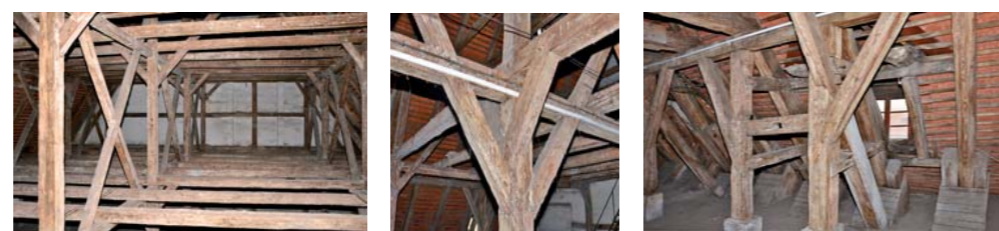


2 KROVY 15. - 16. století

KROVY 1400-1549

POZDNĚ STŘEDOVĚKÉ

Jednou z nejpočetnějších kolekcí chebských krovů jsou pozdně středověké z 15. a první poloviny 16. století, jejíž jedenáct příkladů by se dalo rozdělit do tří skupin. Do první by se dal zařadit krov domu čp. 476 datovaný již do let 1419/20 d. Krov se třemi úrovněmi hambalků navazuje na krovy ze sklonku 14. století, v mnohém však již předznamenává typologické konstrukce obvyklé pro dobu až o sto let mladší. Věšadlové sloupky v plných vazbách již vynášejí dvojice párových, ale protisměrných vzpěr tvaru písmene V, která se kříží a vytváří v příčných vazbách dva ondřejské kříže. Podléhající vazbu v ose pod hřebenem, ztuženou dlouhými vzpěrami, doplňují ve spodních dvou úrovních boční stojaté stolice. Druhou skupinou je jednoduchý typ krovu s jedním hambalkem, podle potřeby podepřený a podléhající vázání jednou nebo dvěma stojatými stolicemi, použitý u krovů celé východní poloviny chebského Špalíčku čp. 500-504, které byly velmi překvapivě datovány již do let 1453/54 až 1461/62 d. Poslední skupinu představují mohutné čtyřúrovňové konstrukce domů čp. 2, 5, 473, 507 a 511. Plně a mezilehlé vazby jsou v nich podléhající vázání nejenom velkou rámovou stolicí v ose pod hřebenem s věšáky vynášenými trojicí vzpěr tvaru písmene V, ale i dvojicemi bočních stojatých stolic v první a druhé úrovni. Všechny tyto konstrukce vytvářejí mimořádně velké prostory vhodné pro uskladnění rozličného materiálu nebo zboží v jednotlivých úrovních, leckde ještě opatřených podlahami. Konstrukčně odpovídají širokorozponovým krovům pozdně středověkých vícelodních halových kostelů, kde je rozhodující pravděpodobně společná možnost opření bočních stolic do mezilodních pilířů nebo do mezitraktových zdí dispozic měšťanských domů.

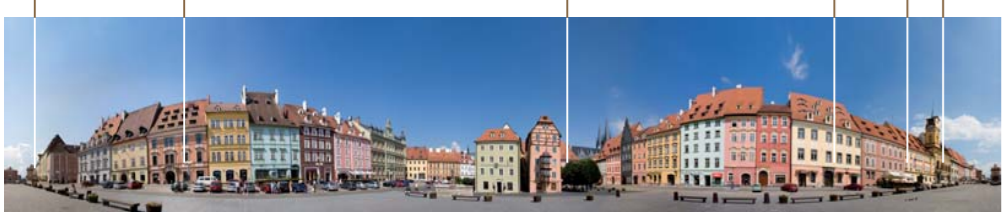
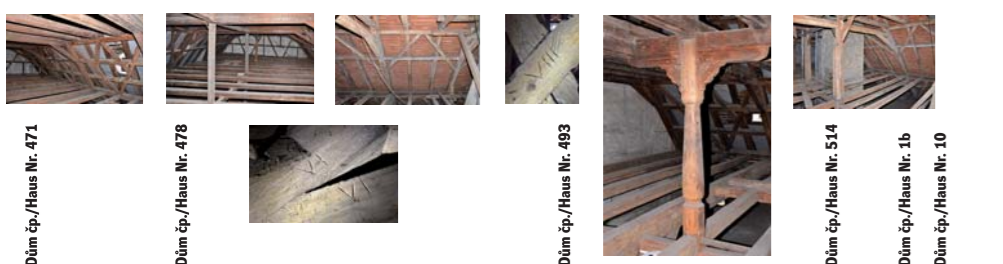


5 KROVY 17. - 18. století

KROVY 1650-1749

VRCHOLNĚ BAROKNÍ

Jak nesmírně byl tento typ krovů progresivní, dokládají o více než sto let mladší konstrukce vrcholně barokních ležatých stolic, které se typologicky většinou liší jenom v detailech, někdy především nahrazením vazných trámů v mezilehlých vazbách pouze krátkatý. Celkem deset takových konstrukcí představuje velmi hodnotný ucelený soubor ukazující použití vyspělých ležatých stolic v jedné, dvou, nebo dokonce třech úrovních nad sebou. Obrovské rozpory, které někde přesahují i 20 metrů, si u velké většiny z nich vynutily doplnění stojatými stolicemi v různých úrovních a v různých podobách, většinou zavětrovaných v příčném i podléhající směru symetrickými pásky. Překvapivě nejstarší ze všech se ukázala konstrukce nad domem čp. 471 datovaná již na přelom let 1681/82 d., kde jsou ležaté stolice ve dvou úrovních nad sebou doplněny věšadlovou vazbou v ose pod hřebenem. Stejně překvapivá byla datace krovu nad jižním křídlem domu čp. 493 až na přelom let 1706/07 d., protože jde o téměř identickou konstrukci jako je raně barokní nad vedlejším hlavním křídlem domu čp. 492. Vzájemně si velmi podobnou homogenní skupinu z první třetiny 18. století představují tři krovy slezatyými stolicemi ve dvou úrovních, doplněných ve spodní úrovni jednou stojatou stolicí v ose pod hřebenem u domů čp. 478 (1711/12 d.), čp. 10 (1724-1725) a čp. 1b (1728-1730 d.).

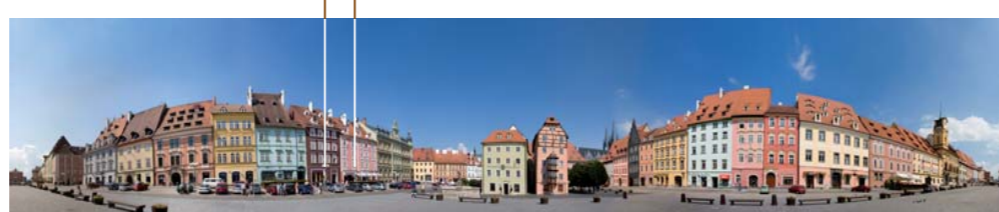


6 KROVY 18. století

KROVY 1750-1799

POZDNĚ BAROKNÍ

Pozdně barokní konstrukce z druhé poloviny 18. století se vyznačují snahou o další kombinace ležatých a stojatých stolic mířící k subtilitě a vylehčení, zjednodušení podléhající vazby ležaté stolice a nahrazení vazných trámů v mezilehlých vazbách systémem krátkatců do výměn, čímž se z nich stávají vazby prázdné. Poprvé se již snižuje celková výška krovu a tím i sklon střeš. V případech s jednou ležatou stolicí ve spodní úrovni známe z Chebu dvě konstrukce. Buď je ještě jedna stojatá stolice ve spodní úrovni v ose pod hřebenem kombinována se dvěma stojatými bočními stolicemi ve druhé úrovni, jako u domu čp. 482 na západní straně náměstí, nebo jsou v obou úrovních navíc ještě dvě stojaté stolice jako u domu čp. 481 stojícího hned vedle. Přestože nebyly oba krovy dosud dendrochronologicky datovány, zdá se, že ještě spadají do starší vrstvy výrazně pokročilých konstrukcí stále nesených především ležatými stolicemi.



3 KROVY 16. století

KROVY 1550-1599

RENASANČNÍ

S renesančním obdobím kolem poloviny a v druhé polovině 16. století se i na území Čech a Moravy začíná objevovat zcela nový způsob chápání a navrhování krovových konstrukcí, který opouští prosté řazení příčných vazeb podléhající provazovaných mnohóúrovňovými stolicemi. Je charakterizován nástupem vázání konstrukce pomocí samostatného prostorového útvaru ležaté stolice nesoucího jednotlivé krokové vazby. Ta je obvykle umístěna ve spodní úrovni, zatímco ve druhé úrovni zůstávají stojaté stolice. Stejně tak často v ose pod hřebenem zůstává podléhající vazba rámové stolice, ale již ve vylehčené a zjednodušené formě s redukcí zavětrovacích prvků nebo s tím, že věšadlové sloupky nedosahují až do hřebene. Konstrukce ležaté stolice je tzv. staršího typu, kdy je rozpěra odsazena od hambalku, dlouhý pásek je přeplátován přes hambalek, rozpěru, sloupek i krokové a chybí prahová vaznice. Podléhající zavětrování zajišťují nepravidelné ondřejské kříže nebo krátké vzpěry.

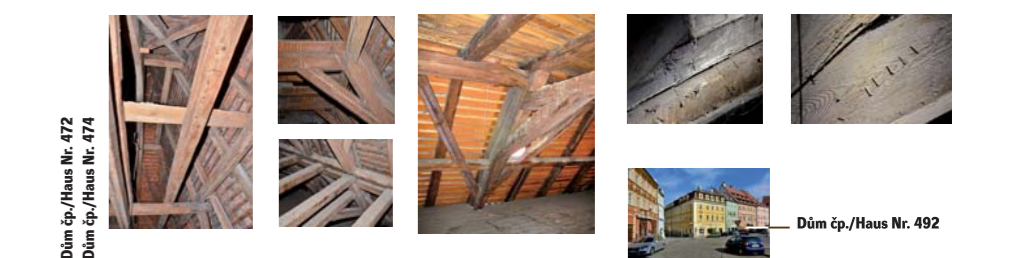


4 KROVY 17. století

KROVY 1600-1649

RANĚ BAROKNÍ

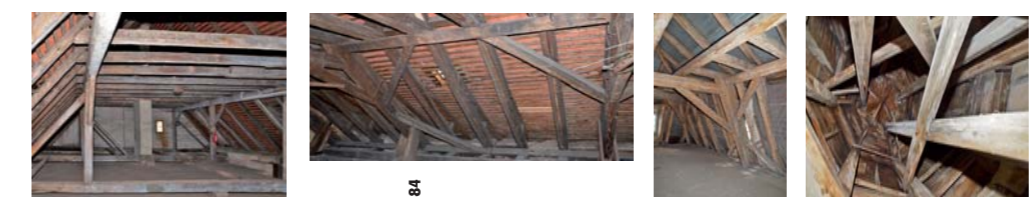
Dokonání revoluční změny v chápání navrhování vázaných tesařských konstrukcí od kolmo se protínajících rovinných rámu k prismatickým prostorovým konstrukcím se v Chebu událo již na samém počátku 17. století, kdy se objevují krovy, které již můžeme označit za raně barokní a které opět představují úplně nejstarší datované krovy těchto typů i nás. Najdeme je zejména na dvou křídlech domu čp. 492 na severní straně náměstí a na dvou téměř sousedních domech čp. 474 a 472 v jižní části západní fronty. Zatímco drobné severní křídlo domu čp. 492 s jednou úrovní hambalků má sice již všechny prvky spojované čepováním a rozpěra je přímo přisazena k hambalku, ale stále postrádá prahovou vaznici, hlavní jižní křídlo již má plně vyvinutou barokní ležatou stolicí dokonce ve dvou úrovních nad sebou. Stejně je tomu u domu čp. 474, zajímavého navíc strmou valbou na severní straně, jehož krov je datován 1600-1605 a dokonce ve třech úrovních i u domu čp. 472. Vyspělé ležaté stolice podobných typů v Čechách a na Moravě v profánní architektuře najdeme až od druhé poloviny 17. století.



7 KROVY 1800-1899

KLASICISTNÍ A 1. POL. 20. STOLETÍ

V období po roce 1800 se u celkem dvaceti jednoho případu setkáváme s širokou paletou různých typů krovů. Obecně jsou konstrukce jednodušší a subtilnější se snahou o omezení dlouhých prvků a velkých profilů kvůli úspoře dřeva a tím i nákladů. Zvětšují se počty prázdných vazeb, založených často až nad atikovou nadezdívkou. Zároveň se většinou podstatně snižuje výška krovu, čímž se viditelně mění geometrická figura celé střešy s nižším sklonem a menší nápadností její hmoty. Nějaký čas ještě přetrvávají varianty vylehčených ležatých stolic a posléze se vrací různé podoby stojatých stolic kombinované se šikmými stolicemi nebo pouze samostatnými šikmými sloupky. Typickou ukázkou přetrvávajících ležatých stolic doplněných stojatými stolicemi jsou krovy nad domy čp. 487 (1814/15 d.), čp. 510 nebo čp. 485. Jako nosný základ slouží v spodní úrovni pozdní ležaté stolice i pro nesení mansardové střešy domu čp. 490 (1823-1827 d.). Ke krovům, kde je jedna úroveň hambalků podpírána dvojicí již moderněji konstruovaných vysokých stojatých stolic patří i větším měřítko krovu domů čp. 1a (1843-1844 d.), čp. 491 nebo čp. 505 (1859/60 d.). Množství drobnějších krovů, např. nad západní částí chebského Špalíčku (domy čp. 495-498) je pouze krokových nebo jenom s jedním hambalkem, úplně bez podléhajícího vázání, nebo pouze s drobným ztužením v rovině střešy. Nástup vaznicových krovů ukazuje konstrukce nad domem čp. 479 z roku 1834, kde šikmé stolice kolmé k rovině střešy nesou samostatné střešnice. Ve druhé polovině 19. a na poč. 20. století vznikly čtyři krovy nových velkých měšťanských neohistorických paláců s šikmými nebo stojatými stolicemi, viditelně již ovlivněné průmyslovým stavitelstvím. První dva z nich jsou stále ještě hambalkové, čp. 9 (1866/67 d.) a čp. 7 (1880-1883 d.), teprve čp. 483, 484 a čp. 6 jsou vaznicové.



8 KROVY 2. pol. 20. století

KROVY 1950-1967

NOVODOBÉ ASANAČNÍ

Svébytný soubor představuje jedenáct krovů z doby po roce 1945, z doby asanace historického jádra Chebu v letech 1950-1967. Jde o často velmi mohutné vaznicové konstrukce, které musely respektovat hmotu původních střeš danou mezidomovními zděnými štíty a půdorysy domů. Byly navrženy jako dobře promyšlené kvalitní inženýrské konstrukce a provedeny pečlivě kvalitním tesařským způsobem, byť s použitím soudobých technik strojního řeziva a spojovacích prostředků využívajících vedle tradičního čepování nebo osedlání spojů s sešleznými šroubovými svorníky. Proto mají i přes své nevelké stáří velkou památkovou a stavebněhistorickou hodnotu. Typologicky jde kompletně o vaznicové konstrukce nesené systémem stojatých a šikmých stolic. U větších rozponů jde většinou o kombinaci dvou stojatých nebo šikmých stolic ve spodní úrovni, se dvěma vysokými stolicemi podpírajícími vaznice ve druhé úrovni, ale vybihačícími již z vazných trámů v první úrovni. Vaznice v podléhající směru pomáhají vynášet symetrické párové pásky, v příčném směru vazby ztužují párové šroubované kleštiny. Takovou podobu mají krovy nad domy čp. 508 a čp. 509, datované stavební dokumentací do roku 1956. U krovu nad domem čp. 477 z roku 1957 je tato sestava ve vrcholu doplněna o stolicí nesoucí hřebenovou vaznici. Trochu jiný systém má krov nad domem čp. 512, kde je použita sestava pěti stolic podpírajících vaznice ve třech úrovních nad sebou a hřebenové vaznice vynášející pomocí dlouhých párových šikmých vzpěr. Ty jednodušší a menší konstrukce kryjící často dvorní křídla si většinou vystačí s jednoduchou dvojicí stojatých stolic. Krovy z druhé poloviny 20. století tak symbolicky uzavírají 600 letou historii vývoje krovů chebských měšťanských domů.

