

# Historické město



# Cheb

„My Jindřich, král z Boží milosti, dáваме оšem na vědomí, že jsme svého služebníku Otnantovi darovali část lesa i cesty směřující od Chebu“.  
Z listiny císaře Jindřicha IV. z 13. února 1061

Město Cheb je nejen historickým skvostem, ale také moderním městem uprostřed Evropy a vstupní branou do světoznámého lázeňského trojúhelníku - Karlovy Vary - Mariánské Lázně - Františkovy Lázně. Od roku 1981 je historické jádro města Chebu prohlášeno památkovou rezervací.



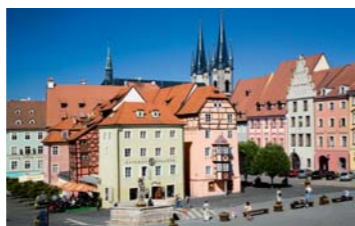
## PROHLÍDKOVÁ TRASA Pod střechami chebských domů

Prohlídková trasa je koncipována tak, aby návštěvníkům představila významné a řemeslně hodnotné krovové konstrukce od těch nejstarších dochovaných, starých více než 600 let, po poslední vzniklé za obnovy a regenerace městského jádra Chebu v druhé polovině 50. a počátkem 60. let 20. století. Provoz trasy zajišťuje po technické stránce odbor správy majetku města Chebu, jehož pracovníci provedli nutné bezpečnostní úpravy a vytvořili přívětivé podmínky pro návštěvníky. Sejmutím ochranných sítí proti holubům a instalací bezpečnostního skla v gotickém průčelí Schirndingerova domu umožnili turistům pořízení fotografií náměstí z neobyčejného místa a výšky. Scénická instalace osvětlení na další půd umožňuje v jinak tmavém prostoru dokonalý pohled na detaily a kvalitu tesařského provedení krovu v celé jeho výšce. Na úvodním zastavení jsou přímo v podkrovní instalovány panely s informacemi o všech navštívených krovech. Péči o návštěvníky a služby spojené s provozem trasy zajišťuje městské turistické informační centrum. Jeho pracovníci organizují veškerý provoz spojený s prohlídkovou trasou: navrhuji termíny prohlídek a zajišťují průvodce, prodávají vstupenky, informují návštěvníky města o této unikátní možnosti, evidují počty zájemců a jsou schopni prohlídku zajistit i mimo oficiálně vyhlášené termíny.



Rezervovat si prohlídku můžete na webových stránkách nadačního fondu [www.historickycheb.cz](http://www.historickycheb.cz) nebo na stránkách Turistického infocentra [www.tic.cheb.cz](http://www.tic.cheb.cz)

## DALŠÍ TURISICKÉ CÍLE VE MĚSTĚ



**Náměstí Krále Jiřího z Poděbrad**  
mnoho historických budov s bohatou minulostí, dominantou je Špalíček, komplex 11 kupeckých domů



**Chebské muzeum**  
Pachelbelův dům, v roce 1634 zde byl zavražděn Albrecht z Valdštejna



**Chebský hrad**  
císařská falc z 12. století postavená Fridrichem Barbarossou, Černá věž, dvoupatrová románsko-gotická hradní kaple



**Kostel sv. Mikuláše**  
původně románský kostel z 13. století



**Františkánský klášter a křížová chodba**  
minoritický klášter a kostel z 13. století



**Klášterní zahrada**  
součást komplexu Františkánského kláštera



**Výstavní a koncertní síň Klára**  
bývalý kostel, jedna z nejhodnotnějších barokních staveb v Chebu



**Kostel sv. Bartoloměje**  
bývalý špitální kostel řádu Křížovníků s červenou hvězdou, dostavěn 1414



**Krajinka**  
odpočinkový a sportovní areál v centru města

14.-16. století



## NEJSTARŠÍ KATALOGIZOVANÝ KROV VE MĚSTĚ Kostel Zvěstování Panny Marie kláštera františkánů

### Presbytář

**Mohutný pozdně středověký krov s pěti hambalky, věšadlovými sloupky v ose pod hřebenem a dvojími stojatými stolicemi ve čtyřech úrovních**

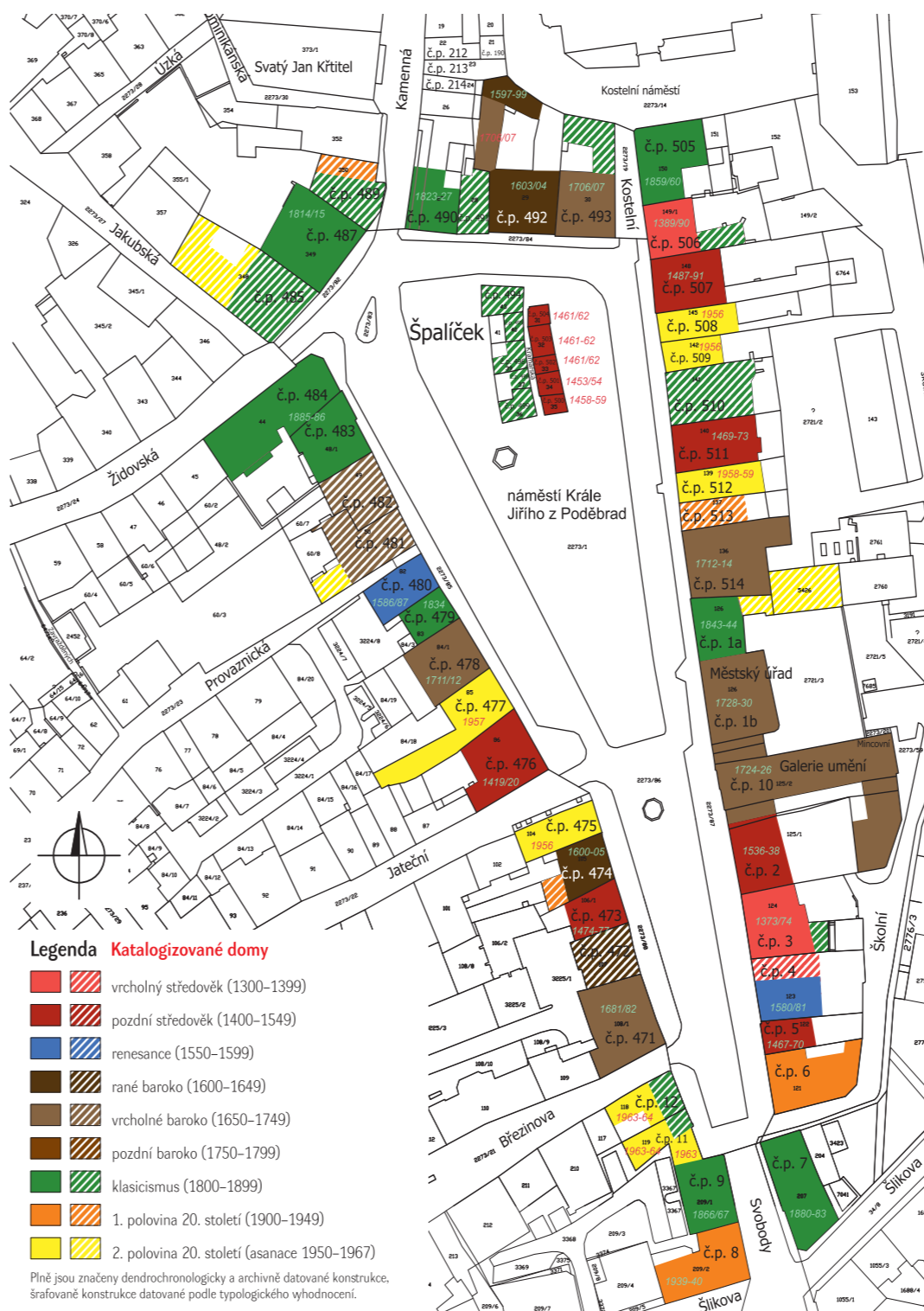
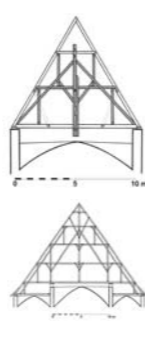
### Halové trojlodí

**Řadový vrcholně středověký krov s jednou úrovní hambalků a dvojicí patních vzpěr druhotně podélně provázaný věšadlovými vazbami s dvojími stojatými stolicemi ve dvou úrovních**

V současnosti nejstarší známý krov na území naší republiky najdeme také v Chebu. Společně s dalšími konstrukcemi z 15. a 16. století nese střechy nad kostelem františkánského kláštera v Chebu. Vybudován byl nad presbytářem a je dendro-chronologicky datován do roku 1319 d. Má jednoduchou řadovou konstrukci, složenou původně pouze z devatenácti stejných příčných vazeb ve tvaru rovnostranného trojúhelníka, ztužených v každém rohu vzpěrou a mezi sebou nijak neprovázaných. Do sedmi těchto vazeb, byly na konci 15. století, těsně po přelomu let 1495/96 d. vloženy věšadlové konstrukce podírající středu všech vazných trámů a podélně provazující konstrukci stojatými stolicemi ve dvou úrovních.

O něco později byla postavena velika, již moderněji řešená, krovová konstrukce nad halovým trojlodím kostela, datovaná do let 1520/21 d. Její rozpon je sice více než dvojnásobný oproti deseti metrům u presbytáře, ale zato může pro eliminaci průhybu svých dlouhých vodorovných prvků využít středních podpor traktových zdí vyzdvížených nad mezilodními arkádami. Dvacet dva velmi hustých příčných vazeb s několika úrovními hambalků je provázáno stojatými stolicemi celkem v devíti svislých podélných rovinách včetně věšadlové vazby v ose pod hřebenem, vzájemně v příčném směru provázaných dlouhými průběžnými vzpěrami běžícími rovnoběžně s krovem.

Při nedávné sanaci krovů byla do konstrukce presbytáře zbytečně vložena velmi nevzhledná vzpěradla, která společně s některými staršími zásahy citelně narušují autenticitu původních konstrukcí. Stejně rušivým způsobem byly provedeny i tesařské opravy krovů trojlodí. Vzhledem k hodnotě krovů a jejich významu pro stavebněhistorický vývoj konstrukcí na území Čech a Moravy by bylo nanejvýš vhodné odstranit všechny přidané novodobé konstrukce a tradičním tesařským způsobem citlivě zrevidovat již provedené opravy a výměny.



Volksbank Raiffeisenbank  
Nadaceňí fond Historický Cheb, nám. Krále Jiřího z Poděbrad 14, 35002 Cheb  
tato kontakta: 05533910/8030 Kč  
2594625/8030 EUR

Kontakt:  
PhD. Marcela Brábčová, 731 643 643, brabacova@cheb.cz  
Nadační fond Historický Cheb, nám. Krále Jiřího z Poděbrad 14, 35002 Cheb  
V přípravě je uspořádán Letní školy pro studenty odborných škol, účast na semináři o krovech ve Vídni a společný projekt Ústavu pro teoretickou a aplikovanou mechaniku a Západočeskou univerzitu v Plzni.  
Cílem činnosti fondu v tomto projektu je vést odborného poznaní, ochrany a propagace této výjimečné památky také prohloubení vztahu obyvatel k městu a zateřaktivní návštěvy města turistům.

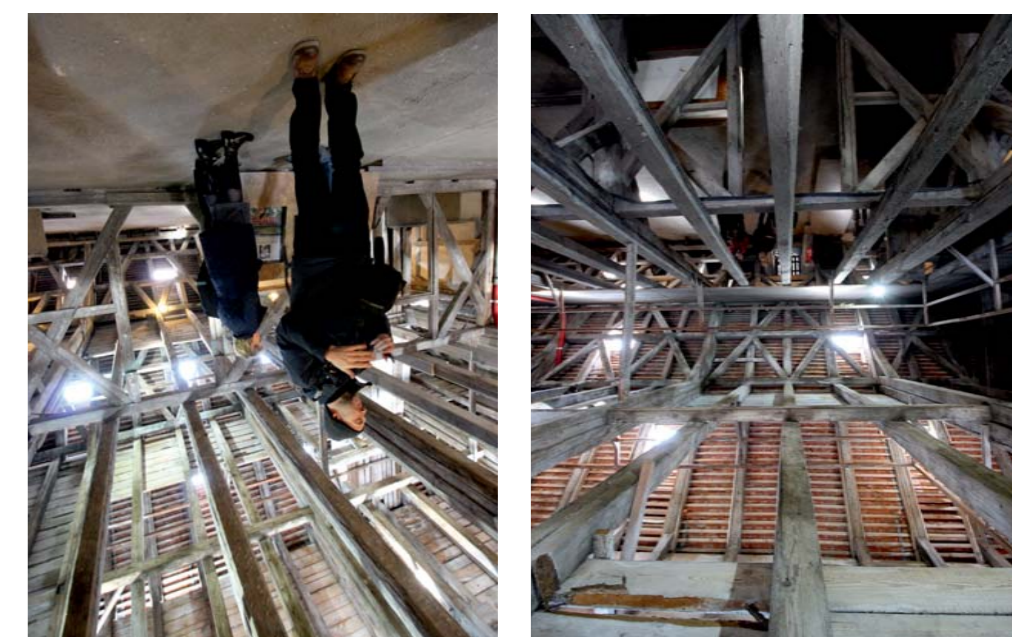
Projekt Historické krový - chebský fenomén se stal stěžejním a především stálým projektem, který bude fondem i nadále podporován a rozvíjen. Tím byl do činnosti fondu vnesen nový rozměr - trvalá péče o chebskou památku nadchádního významu. Spřávní rada fondu již ve spolupráci s některými městskými odborníky a významnými památkovými ústavem, za pomoci odborníků uskutečnila množství aktivit:  
- vydání odborní publikace o chebských krovech  
- instalace stálé výstavy a vydání katalogu k ní v českém a německém jazyce  
- zpřístupnění prohlídkové trasy "Pod střechami chebských domů"  
- zahájení edukačních programů pro školy i veřejnost

Všechny projekty, které najdete na [www.historickycheb.cz](http://www.historickycheb.cz), svědčí o aktivní činnosti fondu a uvědoměním přístupu města k historickým památkám.



Městský nadační fond vznikl za účelem ochrany a obnovy kulturních a historických památek v Chebu a na Chebsku. Dosed má na svém kontě jedenáct uskutečněných projektů, z nichž nejznámějším se stala obnova věží kostela sv. Mikuláše.

## NADAČNÍ FOND HISTORICKÝ CHEB



Díky iniciativě městského úřadu probíhá od roku 2015 na měšťanských domech v centru Chebu systematický průzkum a dokumentace historických krovů. Přestože se zde díky historii města a charakteristickému vzhledu historických krovů předpokládala, zjištěné poznatky předtím všechna očekávání. Zatím se na 90 domech podařilo objevit přes 130 krovových konstrukcí ze všech historických období. Nejstarší krov pochází již z poslední čtvrtiny 14. století z doby vlády krále Karla IV a Věšáva IV. V tuto chvíli je zdokumentováno 15 středověkých krovů do roku 1550, dva renesanční krový, 25 barokních krovů z mezidobí 1600-1800 a 90 krovů z následujících období 19. a 20. století. Mnohé z těchto konstrukcí představují výbce nejstarší zástupce daných typů na území České republiky, jiný se jedná o výjimečná cesářská díla z pohledu řemeslného provedení či velikosti a měřítka. Největší z nich dosahují rozpětí skoro 20 metrů a zhruba stejně vysoký rozdělené až do pěti úrovní. V žádném jiném českém nebo moravském městě zřejmě není dochován tak pestvý, ucelený a početný soubor historických krovů. V tomto nemohu Chebu konkurovat ani tak významná a historická města jako Praha, Český Krumlov nebo Litoměřice. I v širším měřítku střední Evropy jde zřejmě o unikátní a historický fenomén.

## Průzkum historických krovů v Chebu Chebský fenomén HISTORICKÉ KROVY MĚSTSKÝCH DOMŮ



# Chebský fenomén Historické KROVY městských domů ze 14.-20. století

